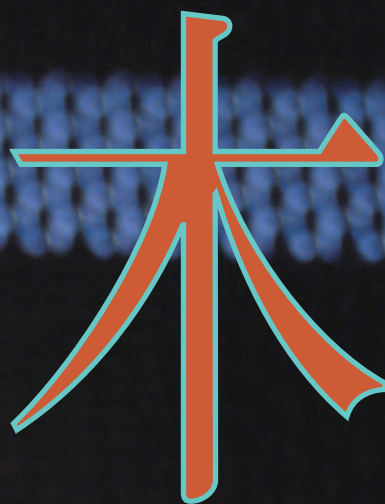


REFRESH & PROTECT



建築木材用
特殊洗淨剤／保護剤
総合カタログ

資源回帰



銘木を使用した木造住宅が古くなったという理由から解体、廃棄されていく時代。

木の美しさを守り、木造住宅に新築の雰囲気をもよおさせることが、結果として森林資源の保護につながる。そういう思いから、ミヤキは建築木材の特殊洗浄剤、保護剤メーカーとして、昭和48年の創業以来、お客様のご要望に的確にお応えする製品をお届けしてまいりました。

資源を大切にすることで、かけがえのない地球環境を守りたい。それがミヤキ製品を支え続ける開発マインドです。

オンリーワンを目指す
ミヤキの
『リフレッシュ&プロテクト』
豊富な商品群の中から
状況に応じた最適商品を
お選びください。

現場の声、お客様の声を大切にすると共に
徹底した“プロ仕様”へのこだわりが
ミヤキの開発マインドです。
木の美しさを守り、木の優しさを蘇らせる
『優れた品質』『高い信頼』そして『豊富な商品陣容』

ミヤキの『リフレッシュ&プロテクト』は
新築の美装・保護から古家あく洗いまでのあらゆる局面で、
迅速、かつ的確にお客様の様々なご要望にお応えし、
プロの実力をいかに引き出します。

※ 弊社商品は、施工に専門知識・技術を要するため、業務用として販売しています。
一般の方はご使用をお控えください。また用途以外には使用しないでください。



■ミヤキの建築木材用特殊洗浄剤 / 保護剤商品群■

I N D E X

建築木材用
特殊洗浄剤/保護剤

| PAGE | |
|------|---|
| 1 | |
| 2 | 施工例 |
| 3 | 洗浄剤 あく洗い自慢 アクロンAB レプライト ノーベルAB |
| 4 | 洗浄剤 カビスケ カピシラズ |
| 5 | 洗浄剤 ケストル ステントル マイルドスーパー |
| 6 | 洗浄剤 あく洗い自慢(エコタイプ) アクトップエコAB シミトップエコ カピトップエコ |
| 7 | 保護剤 木肌美人 木肌一番 白木美人 |
| 8 | 保護剤 木肌一番エコ モクカラー ランバーガード外部用 |
| 9 | 洗浄剤 施工用具 コケシラズ 施工用具 |
| 10 | 施工例 |
| 11 | 用途/症状別 |
| 12 | 施工方法一覧 |
| 13 | 木造住宅 各部位の名称 |
| 14 | 木材の種類 |
| 15 | ハウスクリーニング 見積もり基準表 |
| 16 | 価格表 |

●製品改良のため 予告なく内容を変更する場合があります

簡単施工で復活する木肌、風格。

ミヤキのプロ用特殊洗剤、保護剤と施工用具で、能率的な作業推進をお約束します。

あく洗い施工例



施工例



■ 熱田神宮(愛知) 白木美人



■ 美里の杜(沖縄) ランバーガード外部用(ウォールナット)



■ 諏訪神社(長崎) 木肌美人

住まいは長い間住んでいると、日焼けや汚れなどのために知らず知らずのうちに新築当時の美しさを失ってゆきます。高い評価実績が示すように、ミヤキ独自のリフレッシュ技術で施工した住まいは木質をいためず変色することがなく、新築当時のすがすがしい雰囲気よみがえらせてくれます。

簡単施工で復活する木肌、風格。

ミヤキのプロ用特殊洗剤、保護剤と施工用具で、能率的な作業推進をお約束します。

古家あく洗い・新築美装 あく洗い自慢



用途 ● 古家あく洗い。
● 新築美装。

特長 ● 古家から新築まで、これワンセットでOK!
● 一般住宅から神社・仏閣等にも採用されている高い信頼性。

セット内容

● 白木のあく洗い アクロンAB

A液:4ℓ入 B液:4ℓ入

医薬用外劇物 A液 過酸化水素水 30~40%

● 白木のシミ抜き レブライト

1.8ℓ入

医薬用外毒物 フッ化水素 5.0~15.0%

● 白木のカビ取り漂白 ノーベルAB

A液:1.8ℓ入 B液:1.8ℓ入

● 白木用浸透性保護剤・防汚剤 木肌美人 (日焼け防止剤)

4ℓ入 F☆☆☆☆

火気厳禁 第4類 第一石油類 第2種有機溶剤

● 付属品 ハケ4本(大1本、小3本)、ナイロンタワシ1個

カップ4個、ゴム手袋2双、ミヤキあく洗いDVD

白木のあく洗い アクロンAB

医薬用外劇物

A液 過酸化水素水 30~40%

● A液・B液:各4ℓ入×2セット

標準使用量(原液使用時) 5~10ml/ℓ

● A液・B液:各18ℓ入×1セット

※ 使用量は基材によって多少異なります。



用途

- 古家増改築後のあく汚れ落とし。
- 新築美装時の日焼け・手アカ・トノコ・汚れ落とし。
- 木部塗装塗替え時の下地処理(古くなって劣化したステインの除去・漂白)。

特長

- 天井・欄間等手作業の困難なところの洗いが簡単できれいにできます。

白木のシミ抜き レブライト

医薬用外毒物

フッ化水素 5.0~15.0%

● 1.8ℓ入×12本

標準使用量(原液使用時) 5~10ml/ℓ

● 18ℓ缶入

※ 使用量は基材によって多少異なります。



用途

- 木部についたモルタル・プラスター・鉄サビ・雨ジミ・手アカ等のシミ・汚れ落とし。
- 杉材の地黒部の赤味復元。

特長

- 木質をいためずに、木肌本来の美しさがよみがえります。

白木のカビ取り漂白 ノーベルAB

● A液・B液:各1.8ℓ入×6セット

● A液:18ℓ缶入

標準使用量(原液使用時) 5~10ml/ℓ

● B液:18ℓ缶入

※ 使用量は基材によって多少異なります。



用途

- 木部のカビ・日焼け落とし。
- 白木の漂白。
- 古家(増改築)あく洗いの仕上げ。

特長

- 希釈倍率により漂白効果が変わります。
- あく洗い後の仕上げをきれいにします。

強力カビ取り剤 カビスケ



- 4ℓ入×4本
- 18ℓ缶入

標準使用量(原液使用時) 5~10㎡/ℓ
※ 使用量は基材によって多少異なります。

用途

- 浴室のカビ・タイル目地・コーキングのカビ取り・除去。
- 松・桧・台湾桧等のアオ取り、木材のカビ取り・除去。
- 木材・木工の漂白洗浄。

特長

- 今まで不可能とされてきた松などのアオが取れます。
- カビ取り効果抜群です。
- 材質を傷めず、仕上がりがきれいです。



施工前



施工後

防カビ剤 カビシラズ



- 4ℓ入×4本
- 18ℓ缶入

標準使用量(原液使用時) 5~10㎡/ℓ
※ 使用量は基材によって多少異なります。

用途

- タイル目地・コンクリート・モルタル・天然石などのカビの抑制。
- 丸太・ログハウス・浴室天井・板壁・床・柱など木部のカビの抑制。
(乾燥後、弊社保護剤を塗布するとより効果的です。)

特長

- 水性タイプで作業性抜群です。
- カビの抑制効果が抜群です。

| | | |
|------------------|--------------|---|
| (社)日本塗料 工業会登録 | 登録番号 | M12019 |
| | ホルムアルデヒド放散等級 | F☆☆☆☆ |
| | 問い合わせ先 | http://www.toryo.or.jp |

試料：防カビ試験用木片(檜)

- ・未処理
- ・カビシラズ塗布(10倍希釈液)

試験方法：JIS-Z-2911 カビの抵抗性試験方法、塗料の試験に準じる。

供試菌：・Aspergillus niger(アスペルギルス ニガー)
・Aureobasidium pullulans(オオレオパジディウム プルランス)
・Cladosporium cladosporioides(クラドスポリウム クラドスポリオイデス)
・Gliocladium virens(グリオグラジウム ビレンス)
・Penicillium funiculosum(ペニシリウム シトリヌム)

試験期間：1週間

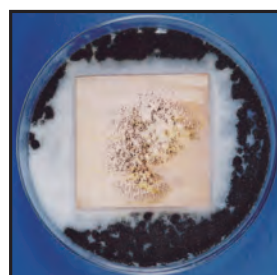
試験温度：28±1℃

調査方法：試験片上のカビの発生程度を調査する。

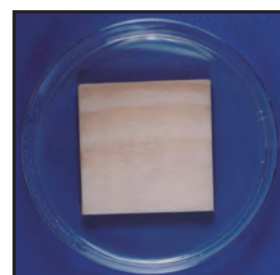
判定基準：-：試験片上にカビの発生なし。
±：試験片上に僅かにカビが発生。
+：試験片上に1/3以下のカビが発生。
++：試験片上に2/3以下のカビが発生。
+++：試験片上に2/3以上のカビが発生。

【防カビ試験結果】

| 試料 | 結果 |
|---------|-----|
| 未処理 | +++ |
| カビシラズ塗布 | - |



未処理



カビシラズ塗布

※試験結果は参考値であり、効果を保証するものではありません。

簡単施工で復活する木肌、風格。

ミヤキのプロ用特殊洗剤、保護剤と施工用具で、能率的な作業推進をお約束します。

木部用剥離剤(屋外用) ケストル



成分及び含有量
● 4kg入×4本 メタノール 5~10% 標準使用量 1.25㎡/kg
● 20kg缶入 塩化メチレン 80~90% ※ 使用量は基材によって多少異なります。
(特別有機溶剤)

用途

- 木工塗装の塗膜除去。
- ラッカー・アクリル・ウレタン・フタル酸系塗膜の除去。

特長

- 中性タイプなので木質を傷めません。
- 塗布すると表面に揮発抑制の膜を作り、主成分を有効に浸透させます。
- 粘性タイプなので垂直面でも必要量を容易に塗布できます。
- 材質を傷めず、仕上がりがきれいです。

第2種有機溶剤等及び
特定化学物質 第2類
特別有機溶剤等 含有

※ ケストルは不燃物ですが、第2種有機溶剤等に該当する溶剤を使用しています。
※ 有機溶剤中毒予防規則に従ってお取り扱いください。
※ ケストルは特定化学物質 第2類物質 特別有機溶剤等に該当する溶剤を使用しております。
※ 著しく換気の悪い場所及び屋内での作業においては、
労働安全衛生法 特定化学物質障害予防規則に従ってお取り扱いください。



施工前



施工後

オイルステイン系塗料の強力剥離剤 ステントル



● 4ℓ入×4本 標準使用量(原液使用時) 5~10㎡/ℓ
● 18ℓ缶入 ※ 使用量は基材によって多少異なります。

用途

- オイルステインなどの着色塗料の剥離。
- 浸透性木材保護塗料の剥離。
- 木材用防虫防腐剤などの旧塗膜の剥離。

特長

- 塗布後軽く擦るだけでオイルステイン等の塗膜を剥離します。
- 液状タイプで作業性が良好です。



施工前



施工後

白木の薬品による黒ずみ処理 マイルドスーパー



● 1.8ℓ入×12本 標準使用量(原液使用時) 5~10㎡/ℓ
● 18ℓ缶入 ※ 使用量は基材によって多少異なります。

用途

- 白木の薬品による黒ずみ処理。
- ヒバ・クリ・ムク材がシミ抜きで黒ずんだ時の処理。

特長

- 木部の薬品による黒ずみを漂白・除去します。

古家あく洗い・新築美装
あく洗い自慢 (エコタイプ)



セット内容

- 白木のあく洗い
アクトップ^{エコ}AB
A液:4ℓ入 B液:4ℓ入
- 白木のシミ抜き
シミトップ^{エコ}
1.8ℓ入
- 白木のカビ取り漂白
カビトップ^{エコ}
1.8ℓ入
- 付属品 ハケ3本(大1本、小2本)
カップ3個、ゴム手袋2双
ナイロンタワシ1個

- 用途**
- 古家あく洗い。
 - 新築美装。
- 特長**
- 古家から新築まで、これワンセットでOK!
 - 毒劇物を含まない普通物タイプです。

白木のあく洗い
アクトップ^{エコ}AB



- A液・B液:各4ℓ入×2セット 標準使用量(原液使用時) 5~10㎡/ℓ
- A液・B液:各18ℓ入×1セット ※ 使用量は基材によって多少異なります。

- 用途**
- 古家増改築後のあく汚れ落とし。
 - 新築美装時の日焼け・手アカ・トノコ・汚れ落とし。

- 特長**
- 天井・欄間等手作業の困難なところの洗いが簡単できれいにできます。
 - アクロンABの普通物タイプです。

白木のシミ抜き
シミトップ^{エコ}



- 1.8ℓ入×12本 標準使用量(原液使用時) 5~10㎡/ℓ
- 18ℓ缶入 ※ 使用量は基材によって多少異なります。

- 用途**
- 木部についたモルタル・プラスター・雨ジミ・手アカ等のシミ・汚れ落とし。
 - 杉材の地黒部の赤味復元。

- 特長**
- レブライトの普通物タイプです。

白木のカビ取り漂白
カビトップ^{エコ}



- 1.8ℓ入×12本 標準使用量(原液使用時) 5~10㎡/ℓ
- 18ℓ缶入 ※ 使用量は基材によって多少異なります。

- 用途**
- 古家のあく洗い後のカビ・日焼け落とし。
 - 白木の漂白。
 - 古家(増改築)あく洗いの仕上げ。

- 特長**
- 希釈倍率により漂白効果が変わります。
 - あく洗い後の仕上げをきれいにします。

木の美しさを守り、木の優しさを蘇らせる。
細部にわたるきめ細かなケア商品で、プロの実力を引き出します。

白木用浸透性保護剤・防汚剤 木肌美人 (日焼け防止剤)



| | | |
|--------------|--------------|---|
| (社)日本塗料工業会登録 | 登録番号 | M12013 |
| | ホルムアルデヒド放散等級 | F☆☆☆☆ |
| | 問い合わせ先 | http://www.toryo.or.jp |

- 4ℓ入×4本
 - 16ℓ缶入
- 火 気 厳 禁 スプレー厳禁
第4類 第一石油類 標準塗布量 15㎡/ℓ (2回塗り)
※塗布量は基材によって多少異なります。

用 途

- 新築白木部分の保護・汚れの抑制。
- 古屋のあく洗い後の保護・汚れの抑制。
- ログハウス・その他建物の内外装構築物の保護・汚れの抑制。

特 長

- 耐候性に優れているので、白木の美しさを長期に保つことができます。又、白木の日焼けを抑制します。
- 撥水性・撥油性に優れているので、水分による汚れの侵入を抑制し表面が汚れても水拭きなどで落とし易い状態にします。
- 塗膜を形成しないので、木の香りを保ちます。

木材用浸透性保護剤・防汚剤 木肌一番



| | | |
|--------------|--------------|---|
| (社)日本塗料工業会登録 | 登録番号 | M12004 |
| | ホルムアルデヒド放散等級 | F☆☆☆☆ |
| | 問い合わせ先 | http://www.toryo.or.jp |

- 4ℓ入×4本
 - 16ℓ缶入
- 火 気 厳 禁 スプレー厳禁
第4類 第一石油類 標準塗布量 15㎡/ℓ (2回塗り)
※塗布量は基材によって多少異なります。

用 途

- 木製風呂・スノコ・桶・浴室の天井・壁・床など、白木の保護及び汚れの抑制。

特 長

- 塗布することにより木材内部に深く浸透し、化学反応によって極めて耐候性に優れた保護層を形成。長期間木材を風化・劣化・汚れ等から守ります。
- 木材の吸水率を著しく低下させ、カビ・腐食・ぬめりの発生を抑制します。
- 塗膜を形成しないので、木の香りを保ちます。

木肌一番塗布(8ヶ月使用)



木肌一番を塗布したスノコは、8ヶ月使用後も変色・カビ・ぬめりは殆ど認められませんでした。

無塗布(8ヶ月使用)



無塗布のスノコは1ヶ月で灰化変色し、8ヶ月では黒カビ・ぬめりが出ました。

※試験結果は参考値であり、効果を保証するものではありません。

汚れ・日焼け・干割れ抑制剤(水性) 白木美人



| | | |
|--------------|--------------|---|
| (社)日本塗料工業会登録 | 登録番号 | M12006 |
| | ホルムアルデヒド放散等級 | F☆☆☆☆ |
| | 問い合わせ先 | http://www.toryo.or.jp |

- 4ℓ入×4本
 - 16ℓ缶入
- スプレー厳禁
標準塗布量 15㎡/ℓ (2回塗り)
※塗布量は基材によって多少異なります。

用 途

- 建築物の外部・内部の木の汚れの抑制。
- 木の日焼け及び干割れの抑制。(芯持ち材の干割れは抑制できません。)
- 和風建築(数寄屋造り・入母屋造り等)・神社仏閣・ログハウス・腰板・壁板・床板・柱・長押・鴨居・欄間・建具・玄関廻り・門扉・破風板・化粧垂木・軒天・下見板・戸袋。

特 長

- シックハウス・シックスクール・シックビル症候群の原因となる有機溶剤や化学物質を含みません。
- 溶剤臭がなく環境にやさしい作業性に優れた水性一液タイプの保護・防汚剤です。
- 塗布することで木材の自然な持ち味・香りを保ち、日焼け・汚れ・カビを抑制します。木の自然の風合を美しく保つ保護剤です。

白木の美しさを生かした自然色仕上げ
屋内用木材浸透性保護剤・防汚剤(水性タイプ)

木肌一番エコ



| | | |
|--------------|--------------|---|
| (社)日本塗料工業会登録 | 登録番号 | M12022 |
| | ホルムアルデヒド放散等級 | F☆☆☆☆ |
| | 問い合わせ先 | http://www.toryo.or.jp |

- 1kg入×10本
- 4kg入×4本
- 16kg缶入

スプレー厳禁

標準塗布量 15㎡/kg (2回塗り)
※ 塗布量は基材によって多少異なります。

用途

- 建築物屋内の木部の汚れの抑制。
- 木製風呂・スノコ・桶・浴室の天井・壁・床など、白木の保護及び汚れの抑制。

特長



木材の赤味出し モクカラー



※ 受注生産となります。

- 1ℓ入×6本

標準塗布量(原液使用時) 5~10㎡/ℓ
※ 塗布量は基材によって多少異なります。

用途

- 木材の赤味出し。

特長

- 木材に赤味を出します。
- 漂白剤で白くなった場合の補修(赤味出し)に最適です。
- 着色剤ではありませんので、木材が持つ自然の赤味が出ます。

この商品は廃盤になりました。

木材専用保護塗料 ランバーガード外部用



火気厳禁 スプレー厳禁

第二石油類

標準塗布量 5~6㎡/ℓ (3回塗り)
※ 塗布量は基材によって多少異なります。

用途

- 門・玄関周り・板掘・下見板・濡れ縁・ベランダ・破風板・木製遊具・デッキ・ログハウスなどの屋外木材保護、汚れの抑制。

特長

- 塗膜性の着色透明塗料のため、木目を生かした仕上がりになります。
- 高い耐候性で美観を維持します。
- 通気性の塗膜で木材が呼吸し、ひび割れを防ぎます。
- 防水・防腐・防虫・変色抑制などの効果があります。

カラーリスト



※ カラーリストの色は印刷のため実際の色と多少異なります。

簡単施工で復活する木肌、風格。

ミヤキのプロ用特殊洗剤、保護剤と施工用具で、能率的な作業推進をお約束します。

屋外用 コケ除去剤・抑制剤 コケシラス

- 1ℓ入×12本
- 4ℓ入×4本
- 20ℓ缶入

標準使用量 5~10㎡/ℓ
※ 使用量は基材によって多少異なります。



用途

- ウッドデッキ等の木製品・コンクリートやタイル・レンガの外壁・お墓・石像・モニュメント・敷石等の石材構造物・樹脂系仕上げ材や塗装した壁・工場の屋根等。

特長

- 主成分がコケ・藻を効果的に除去します。
- 除去するだけでなく、コケ・藻の発生を抑制します。
- 水洗い・ブラッシングは必要ありません。スプレーするだけの簡単施工です。
- 基材を傷めにくい中性タイプです。

Check!



■ 古木に発生したコケ



施工前



施工後

専用用具で効率的な施工 施工用具



■ 補修マジック

用途

- 木材の割れ・欠け・へこみの補修。白木の着色補修。

特長

- 強力な接着と充填性。
- 粘土状態で取り扱い簡単。
- 硬化後のかんな掛け、サンディングが可能。
- 着色・塗装が自由自在。
- 超速乾性。(20~30分)



■ 薬品用ハケ 1.5 (40mm) 3.0 (70mm)

用途

- アクロンAB・レブライト
ノーベルAB・木肌美人
その他ミヤキ商品の塗布。

特長

- 薬品に強い。
- 使い易い。

あく洗い自慢施工例

■室内のあく洗い



■改築後のあく洗い



■破風のあく洗い



住まいは長い間住んでいると、日焼けや汚れなどのために知らず知らずのうちには新築当時の美しさを失ってゆきます。高い評価実績が示すように、新築当時のすがすがしい雰囲気よみが見え、施工した住まいは木質をいたためず変色することがなく、新築当時のすがすがしい雰囲気よみが見え、施工した住まいは木質をいたため

高い評価実績

- 皇居：和田蔵門の橋
- 大蔵省公舎
- 櫛田神社：重要文化財彫刻
- 神社・仏閣・一般木造住宅
- 伊勢神宮（木肌美人仕上げ）
- 崇福寺：重要文化財



新築の美装・保護から古屋あく洗いまで、あらゆる場面に対応するミヤキの商品群。症状、用途別施工方法をご確認の上、状況に応じた最適な商品をお選びください。

■ 建築木材の症状、用途別施工方法

| | 症状・用途 | 使用商品 | 施工方法 |
|---------|--------------------------------------|--------------------------------------|--|
| 新築美装 | 新築引き渡し前の美装 | アクロン AB | ① アクロン A 液・B 液を 1:1 に混ぜて、水道水で 5～10 倍に希釈する。 ② 薬品用ハケで塗布する。 ③ 3～5 分後、十分な水洗い又は水拭きをする。 |
| | 柱・天井の水アカ 軒天・柱の雨じみ | アクロン AB | ① アクロン A 液・B 液を 1:1 に混ぜて、水道水で 5 倍に希釈する。 ② 薬品用ハケで塗布する。 ③ 1～2 分後、十分な水洗い又は水拭きをする。 |
| | 釘のサビ・モルタル プラスターのあく 木のあく(杉の地黒等) | レブライト | ① レブライトを水道水で 3～5 倍に希釈する。 ② 薬品用ハケで塗布する。 ③ 1～2 分後、十分な水洗い又は水拭きをする。 |
| | トノコじみ | アクロン AB | ① アクロン A 液・B 液を 1:1 に混ぜて、水道水で 5 倍に希釈する。 ② 薬品用ハケで塗布する。 ③ 1～2 分後、十分な水洗い又は水拭きをする。 ④ トノコがとれるまで①～③の作業を 2～3 回繰り返す。 |
| | 日焼け | アクロン AB | ① アクロン A 液・B 液を 1:1 に混ぜて、原液を薬品用ハケで最初に日焼けしたところだけに塗り、日焼けが取れてからムラのないように全体に塗布する。 ② 十分な水洗い又は水拭きをする。 |
| | カビ | カビスケ | ① カビスケの原液を薬品用ハケで均一に塗布する。 ② 十分な水洗い又は水拭きをする。 |
| | 松・トガ材のアオ | カビスケ | ① カビスケの原液を薬品用ハケで均一に塗布し、上からラップかビニール等をかぶせる。(3 時間放置) ② 十分な水洗い又は水拭きをする。 ③ アオやカビが取れないときは①②の作業を繰り返す。 |
| | 木のヤニ | | ・アルコールで拭く。 |
| 古屋のあく洗い | 屋外木部のあく 汚れ・シミ・日焼け | アクロン AB レブライト ノーベル AB | ① アクロン A 液・B 液を 1:1 に混ぜて、原液を薬品用ハケで塗布する。 ② 水洗い又は水拭きをする。 ③ レブライトを水道水で 5 倍に希釈し、薬品用ハケで塗布する。 ④ 十分な水洗い又は水拭きをして、よく乾燥させる。 ⑤ ノーベル A 液・B 液を 1:1 に混ぜて、水道水で 2～10 倍に希釈し、薬品用ハケで塗布する。 ⑥ 十分な水洗い又は水拭きをして、よく乾燥させる。 |
| | 屋内木部のあく 汚れ・シミ・日焼け | アクロン AB レブライト ノーベル AB | ① アクロン A 液・B 液を 1:1 に混ぜて、水道水で 2 倍に希釈し、薬品用ハケで塗布する。 ② 水洗い又は水拭きをする。 ③ レブライトを水道水で 5 倍に希釈し、薬品用ハケで塗布する。 ④ 十分な水洗い又は水拭きをして、よく乾燥させる。 ⑤ ノーベル A 液・B 液を 1:1 に混ぜて、水道水で 2～5 倍に希釈し、薬品用ハケで塗布する。 ⑥ 十分な水洗い又は水拭きをして、よく乾燥させる。 |
| | 建具・白木の祭壇 桐タンスのあく・汚れ | アクロン AB | ① アクロン A 液・B 液を 1:1 に混ぜて、原液を薬品用ハケで塗布する。 ② 5 分後、十分な水洗い又は水拭きをする。 ③ アクロン AB の原液を塗布し、3～5 時間放置後に十分な水洗い又は水拭きをする。 |
| 保護・防汚 | 白木の保護、 劣化・汚れの抑制 | 木肌美人 (溶剤タイプ) | ① 薬品用ハケ・ミヤキモップ等で白木全体に塗布する。 ② そのまま 30 分～1 時間くらい乾燥させて 2 回目を塗布する。 ※スプレー施工厳禁 |
| | 木材の風化 劣化・汚れの抑制 | 木肌一番 (溶剤タイプ) 木肌一番エコ (水性タイプ) | ① 薬品用ハケ・ミヤキモップ等で白木全体に塗布する。 ② 木肌一番(溶剤タイプ)は 30 分～1 時間程度、木肌一番エコ(水性タイプ)は 5～10 分程度乾燥させて 2 回目を塗布する。 ※スプレー施工厳禁 |

| | 症状・用途 | 使用商品 | 施工方法 |
|---------|---|-----------------------------|---|
| 木材割れ止め | 屋外木部割れ止め 保護・汚れの抑制 | ランバーガード 外部用 | ① 腰の強い動物性ハケで木目に沿って塗布する。 ② そのまま1日くらい乾燥させて2回目を塗布する。 ③ さらに1日くらい乾燥させて3回目を塗布する。 (ランバーガード外部用は必ず3回塗りを実施してください。) ※スプレー施工厳禁 |
| 赤味出し | 杉材地黒部・米松の 赤味復元 | レブライト | ① レブライトの原液を薬品用ハケで塗布する。 ② 十分な水洗い又は水拭きをする。 |
| | 木材の赤味出し | モクカラー | ① モクカラーを水道水で2倍に希釈し、薬品用ハケ等で塗布する。 ② 乾燥後、色が薄いときは重ね塗りをします。 |
| 塗料剥離 | 塗膜性 木工塗装の除去 ラッカー・アクリル・ウレタン フタル酸系塗装膜の除去 | ケストル (屋外用) | ① 木ベラ等で木材全体に塗布する。 ② 10～40分くらい放置する。 ③ スクレイパー・ナイロンタワシ等で除去する。 ④ 水拭き又は洗浄機で水洗いをする。 ※ 塗布する厚さによって放置時間が変わります。 |
| | 着色系・浸透性 オイルステイン等の着色塗料の剥離 浸透性木材保護塗料の剥離 木材用防虫防腐剤等の旧塗膜の剥離 | ステントル | ① ステントルの原液を薬品用ハケで塗布する。 ② 3～5分後、ナイロンタワシ等で木目に沿って擦って除去する。 ③ 十分な水洗い又は水拭きをする。 ④ 取り残しがあるときは①～③の作業を繰り返す。 ※ 木部がアルカリ焼けを起こしたときは、レブライトもしくはシミトップエコをお使いください。 |
| カビ抑制 | 丸太・ログハウス 浴室の天井・板壁 床等のカビ抑制 | カビシラズ | 《一般的な使用方法》 ・カビシラズを水道水で2～10倍に希釈し、薬品用ハケ・ウエス等で塗布する。その後十分に乾燥させる。 《液の中に木材を浸漬する場合》 ・カビシラズを水道水で20～50倍に希釈し、液の中に木材を浸して十分に浸透させる。その後十分に乾燥させる。 |
| コケ除去・抑制 | 丸太・ログハウス 板壁等のコケ除去・抑制 | コケシラズ | ・コケシラズの原液をスプレー等で基材が充分湿るまで散布する。 ※ 水洗い・ブラッシング不要。 |
| 黒ずみ除去 | 白木の薬品による 黒ずみの除去 | レブライト マイルドスーパー | ① レブライトを水道水で10倍に希釈し、薬品用ハケで塗布する。 ② その後マイルドスーパーの原液を薬品用ハケで塗布する。 ③ 乾燥後、塩分が残るので十分な水洗い又は水拭きをする。 (※ 特にヒバ材・クリ材・ムク材にレブライトを使うと後日、木のあくが出て黒ずむことがあります。) |
| その他 | ボヤによる白木の スス | アクロン AB レブライト ノーベル AB | ① アクロン A 液・B 液を 1:1 に混ぜて、水道水で 3 倍に希釈し、薬品用ハケで塗布する。 ② 1～2分後、十分な水洗い又は水拭きをしてススを取り除く。 ③ ススが取れるまで①②の作業を2～3回繰り返す。 ④ レブライトを水道水で5倍に希釈し、薬品用ハケで塗布する。 ⑤ 十分な水洗い又は水拭きをして、よく乾燥させる。 ⑥ ノーベル A 液・B 液を 1:1 に混ぜて、水道水で2～5倍に希釈し、薬品用ハケで塗布する。 ⑦ 十分な水洗い又は水拭きをして、よく乾燥させる。 |
| | 地松の塩素系漂白剤による 赤変 | アクロン B レブライト | ① アクロン B の原液を薬品用ハケで赤変した箇所に塗布する。 ② しばらくして茶色に変色するので、その上にレブライトを塗布する。 ③ 十分な水洗い又は水拭きをして、よく乾燥させる。 |

《ご注意》 ※ 材質により変色のおそれがあります。必ず試し塗りしてからお使いください。

※ 使用方法・使用上の注意は、単品カタログ・商品ラベル・施工要領書・SDS等をよくお読みの上、正しくご使用ください。

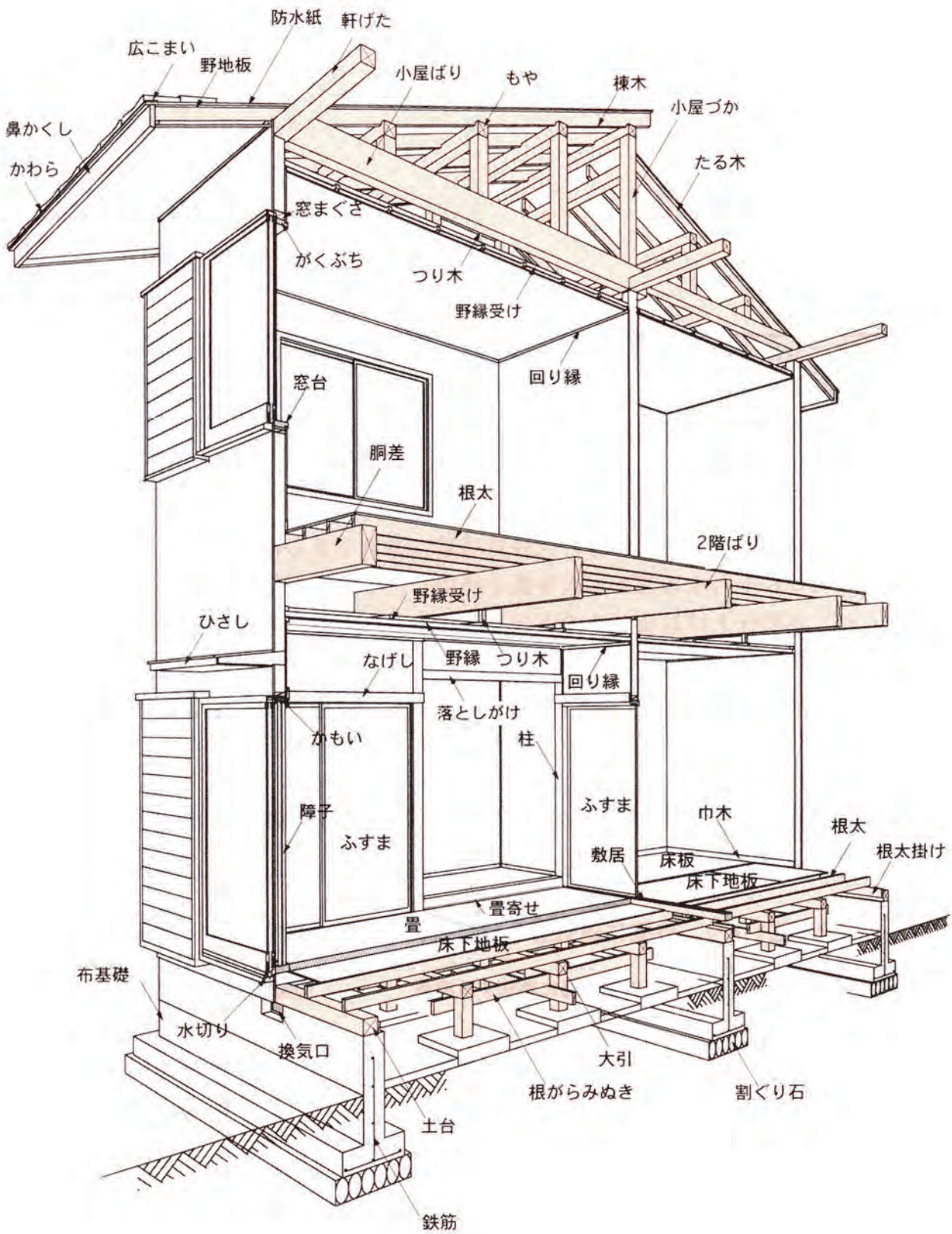
※ アクロン AB は医薬用外劇物、レブライトは医薬用外毒物です。

法の定めにより、品名・数量・購入年月日・氏名・職業・住所を記入捺印した購入申込書でご注文ください。

※ アクロン AB のエコタイプ商品として『アクトップエコ AB』、レブライトのエコタイプ商品として『シミトップエコ』があります。
エコタイプ商品の施工方法についてのご不明な点は、弊社営業担当者にご相談ください。

※ 施工に専門知識・技術を要するため、業務用として販売しています。一般の方のご使用をお控えください。

■ 木造住宅各部位の名称



■ 木材の種類と特長

| | 種類 | 特長 | 用途及び産地 |
|-------------|-----------------|---|--|
| 針 葉 樹 | ヒノキ (檜) | 香りがよく、堅さも適度で加工性に優れる。 (淡黄色) | 高級建築材・家具・建具 浴槽・木彫材など 産地：日本・北米他 |
| | スギ (杉) | 軽く・柔らかく・加工性に優れる。 (淡黄～淡褐色) | 建築一般・家具・建具 床柱材など 産地：日本・中国・各地 |
| | ヒバ (あすなろ) | 加工性に優れ、仕上り面も良く、 耐水性・耐久性にも優れる。(淡黄色) | 家具・指物・戸外の木材など 産地：日本・北米 |
| | エゾマツ (スプルース) | 加工性に優れているが 耐水性にやや劣る。(淡黄白色) | 建築一般・家具など 産地：欧米 |
| | ダグラスファー (米松) | 加工性・耐水性・耐久性に優れる。 (淡黄～赤褐色) | 建築一般・造作・構造材など 産地：北米 |
| | ツガ (栂) | 加工性に優れ、仕上り面も良好だが 肌目が粗い。(白色) | 構造・造作・建具材など 産地：日本・北米 |
| | モミ (樅) | 加工性に優れているが乾燥による 収縮と湾曲が大きい。(淡黄色) | 建具・梱包・箱材など 産地：東南アジア・欧米・北米 |
| 広 葉 樹 | キリ (桐) | 軽くて湿気に強く、狂いが少ない。 日本の木材中最も軽く加工性に優れている。 木目の美しさが特長。(くすんだ白色) | タンス・衣装箱・高級家具材 下駄など 産地：日本・中国・南米 |
| | ケヤキ (欒) | 堅くて光沢があり、狂いが少ない。 耐水性に優れる。 (辺材：灰白色 心材：黄褐色) | 建築(特に寺社建築)・家具・建具 造作材など 産地：日本 |
| | ホオ (朴) | 加工性に優れているが、耐久性が劣る。 肌目は細い。(辺材：灰白色 心材：くすんだ緑灰色) | 装飾・楽器・家具・彫刻・箱材など 産地：日本・中国 |
| | ナラ (櫨) | 加工性は難。乾燥の際割れが生じやすい。 肌目は粗い。(辺材：灰白色 心材：暗灰褐色) | 建築(特に寺社建築)・内装用 床材・造船・ウイスキーの樽など 産地：日本・朝鮮半島 |
| | カツラ (桂) | 加工性に優れているが、狂いが生じやすい。 耐久性が劣る。(辺材：淡い緑黄色 心材：褐色) | 彫刻・造作材・漆器素地・製図版 碁・将棋盤など 産地：日本・朝鮮半島 |
| | サクラ (真樺・樺桜) | 加工性は普通だが、仕上り面は良好。 肌目は細い。(辺材：白色 心材：淡い紅褐色) | 家具装飾・洋家具・床・民芸品 造作材など 産地：本州中部以北 |
| | チーク | 加工性は難。仕上り面は良好。肌目は粗い。 耐水性・耐久性に非常に優れる。 湾曲、伸縮が少ない。(辺材：金褐色 心材：黄白色) | 家具・建具・構造・造作 造船用材など 産地：ミャンマー・インドネシア タイなど |
| | ラワン | 加工性に優れている。肌目は粗い。 木目が目立たない。赤ラワン系と白ラワン系がある。 (赤ラワン系：赤褐色～濃赤褐色) (白ラワン系：少し赤味を帯びた淡黄色) | 合板用材が主。他に建築一般 家具・箱材など 産地：フィリピン・インドネシア マレーシアなど |

ハウスクリーニング
見積り基準表

| 築令 | 施工箇所 | 養生 | 施工費用 | |
|----------------|----------------|----|----------------|-------------|
| | | | 洗浄方法(一次+二次+三次) | 洗浄方法(一次+二次) |
| 15年以下 | 内部 | 要 | 4,600 | 3,800 |
| | | 不要 | 4,000 | 3,200 |
| | 外部 | 要 | 4,400 | 3,600 |
| | | 不要 | 3,800 | 3,000 |
| | 建具類 | — | 3,000 | — |
| | 16年以上 45年以下 | 内部 | 要 | 5,000 |
| 不要 | | | 4,400 | 3,600 |
| 外部 | | 要 | 4,800 | 4,000 |
| | | 不要 | 4,200 | 3,400 |
| 建具類 | | — | 3,500 | — |
| 46年以上 74年以下 | | 内部 | 要 | 5,800 |
| | 不要 | | 5,200 | 4,400 |
| | 外部 | 要 | 5,600 | 4,800 |
| | | 不要 | 5,000 | 4,200 |
| | 建具類 | — | 4,000 | — |
| | 75年以上 | 内部 | 要 | 7,000 |
| 不要 | | | 6,400 | 5,600 |
| 外部 | | 要 | 6,800 | 6,000 |
| | | 不要 | 6,200 | 5,400 |
| 建具類 | | — | 5,000 | — |

- (注) 1.見積り基準は、建面積1平方メートル当たりの単価であり、家屋の構造、汚れ具合、洗浄面積等により、多少増減します。又、地域によっても多少増減がありますので、この見積り基準表は目安としてお使いください。
 2.洗浄方法は、一次洗浄(あく汚れ洗い)、二次洗浄(シミ除去洗い)、三次洗浄(日焼け・カビ洗い)とし、洗浄箇所、汚れ状態に応じ噴霧洗浄、手洗い又は、サンダーがけ、ハケ塗り洗浄を行います。ただし、保護剤塗布、日焼け防止加工等は別途見積りとします。
 3.外部洗浄で特別な足場を要する場合や遠方出張(片道30km)の場合は、出張費や、宿泊等は、別途見積りとします。
 4.見積り基準は、一般家屋を対象としたものであり、神社・仏閣等は、別途見積りとします。

古家あく洗い見積り例・利益

築令20年、建坪30坪の木造住宅の場合(内部のみ)

| | | | | |
|--------------------------------|--------------------------|------------------|-----------|------------------|
| ■施工費用 | 30坪 × 3.3平方メートル × 5,000円 | | | 495,000円 — (A) |
| ※ニス剥離・足場代・保護剤(木肌美人)は別途費用になります。 | | | | |
| ■施工に使用する商品と費用 | ●アクロン AB(各4ℓ) | 2セット | 13,600円×2 | 27,200円 |
| | ●レブライト(1.8ℓ) | 2本 | 4,000円×2 | 8,000円 |
| | ●ノーベル AB(各1.8ℓ) | 3セット | 6,800円×3 | 20,400円 |
| | ●ハケ・その他 | | | 5,000円 |
| | | | | 合計 60,600円 — (B) |
| ■人件費 | ●2名で3日間 | (1名当たり1日20,000円) | 40,000円×3 | 120,000円 — (C) |
| ■利益 | (A) - (B) - (C) | | | 314,400円 |

●神社・仏閣の場合は1坪(3.3平方メートル)25,000円前後になります。

◇価格表:施工用具

| | | | | | |
|------|--------|-----------|--------|------|--------|
| 施工用具 | 補修マジック | — | 18,000 | 1セット | 18,000 |
| | 薬品用ハケ | 1.5(40mm) | 550 | — | 550 |
| | | 3.0(70mm) | 750 | — | 750 |

◇ 価格表: 建築木材用

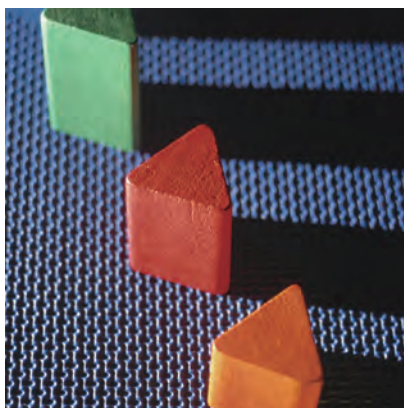
| 商品名 | | 内容量 | 単価 | 梱包数量 | 価格(C/S) |
|--|----|----------------|--------|------|---------|
| あく洗い自慢 ●アクロン AB(各4ℓ) ●レブライト(1.8ℓ) ●ノーベル AB(各1.8ℓ) ●木肌美人(4ℓ) | | フルセット | 50,300 | 1セット | 50,300 |
| | | 木肌美人なし | 25,000 | 1セット | 25,000 |
| アクロン AB | | 各4ℓ | 13,600 | 2セット | 27,200 |
| | | 各18ℓ | 36,700 | 1セット | 36,700 |
| レブライト | | 1.8ℓ | 4,000 | 12本 | 48,000 |
| | | 18ℓ | 33,600 | 1缶 | 33,600 |
| ノーベル | AB | 各1.8ℓ | 6,800 | 6セット | 40,800 |
| | A | 18ℓ | 29,400 | 1缶 | 29,400 |
| | B | 18ℓ | 29,400 | 1缶 | 29,400 |
| 木肌美人 | | 4ℓ | 25,300 | 4本 | 101,200 |
| | | 16ℓ | 90,000 | 1缶 | 90,000 |
| 木肌一番 | | 4ℓ | 21,700 | 4本 | 86,800 |
| | | 16ℓ | 78,100 | 1缶 | 78,100 |
| 白木美人 | | 4ℓ | 15,000 | 4本 | 60,000 |
| | | 16ℓ | 54,000 | 1缶 | 54,000 |
| 木肌一番エコ | | 1kg | 4,800 | 10本 | 48,000 |
| | | 4kg | 18,000 | 4本 | 72,000 |
| | | 16kg | 68,000 | 1缶 | 68,000 |
| ケストル | | 4kg | 7,100 | 4本 | 28,400 |
| | | 20kg | 28,600 | 1缶 | 28,600 |
| ステントル | | 4ℓ | 7,000 | 4本 | 28,000 |
| | | 18ℓ | 27,000 | 1缶 | 27,000 |
| モクカラー | | この商品は廃盤になりました。 | 8,000 | 6本 | 48,000 |
| | | ※受注生産となります。 | | | |
| カビスケ | | 4ℓ | 6,800 | 4本 | 27,200 |
| | | 18ℓ | 25,000 | 1缶 | 25,000 |
| カビシラズ | | 4ℓ | 6,500 | 4本 | 26,000 |
| | | 18ℓ | 24,000 | 1缶 | 24,000 |
| マイルドスーパー | | 1.8ℓ | 5,000 | 12本 | 60,000 |
| | | 18ℓ | 35,000 | 1缶 | 35,000 |
| あく洗い自慢(エコタイプ) ●アクトップエコ AB(各4ℓ) ●シミトップエコ(1.8ℓ) ●カビトップエコ(1.8ℓ) | | 1セット | 23,000 | 1セット | 23,000 |
| アクトップエコ AB | | 各4ℓ | 13,000 | 2セット | 26,000 |
| | | 各18ℓ | 35,000 | 1セット | 35,000 |
| シミトップエコ | | 1.8ℓ | 3,800 | 12本 | 45,600 |
| | | 18ℓ | 32,000 | 1缶 | 32,000 |
| カビトップエコ | | 1.8ℓ | 3,800 | 12本 | 45,600 |
| | | 18ℓ | 32,000 | 1缶 | 32,000 |
| コケシラズ | | 1ℓ | 2,400 | 12本 | 28,800 |
| | | 4ℓ | 8,000 | 4本 | 32,000 |
| | | 20ℓ | 36,000 | 1缶 | 36,000 |
| ランバーガード 外部用 | | 4ℓ | 25,000 | 4本 | 100,000 |
| | | 18ℓ | 86,000 | 1缶 | 86,000 |

建築木材用

MIYAKI REFRESH & PROTECT
価格表

●発送はケース単位とさせていただきます。
●発送単位が貴社仕切り価格10,000円未満及び商品バラ出荷の場合は
運賃1,000円を請求させていただきます。
●沖縄・離島については別途運賃となります。
●当日発送は、営業日午前中までの受注とさせていただきます。
●価格には消費税は含まれておりません。

*価格は全て税別です。2019年6月現在



URL : www.miyaki.com

本 社

〒810-0074 福岡市中央区大手門1-2-23-1105
TEL 092-713-0001 FAX 092-741-8606

E-mail: info@miyaki.com

須恵工舎

〒811-2112 福岡県糟屋郡須恵町植木1341
TEL 092-937-3008 FAX 092-931-8081

E-mail: sue@miyaki.com



札幌営業所
E-mail: sapporo@miyaki.com
仙台営業所
E-mail: sendai@miyaki.com
新潟営業所
E-mail: niigata@miyaki.com
東関東営業所
E-mail: chiba@miyaki.com

東京第一営業所
E-mail: tokyo1@miyaki.com
東京第二営業所
E-mail: tokyo2@miyaki.com
東京第三営業所
E-mail: tokyo3@miyaki.com
神奈川営業所
E-mail: kanagawa@miyaki.com

埼玉営業所
E-mail: saitama@miyaki.com
静岡営業所
E-mail: shizuoka@miyaki.com
名古屋営業所
E-mail: nagoya@miyaki.com
大阪第一営業所
E-mail: osaka1@miyaki.com

大阪第二営業所
E-mail: osaka2@miyaki.com
広島営業所
E-mail: hiroshima@miyaki.com
福岡営業所
E-mail: fukuoka@miyaki.com
佐賀営業所
E-mail: saga@miyaki.com

■ 取扱店